

# PROGRAM PRAC KONSERWATORSKICH

## POSADZKA CERAMICZNA, STOLARKA OKIENNA, KAMIENNE KROPIELNICE W KRUCHTACH KOŚCIOŁA PARAFIALNEGO W ZARSZYNIE



Investor:

Parafia Rzymsko-Katolicka  
p.w. św. Marcina Biskupa i Matki Bożej  
Szkaplerznej  
ul. Bieszczadzka 1, 38-530 Zarszyn  
proboszcz / ks. Zdzisław Babiarcz

Opracował:

mgr Jakub Olszyński  
ul. Ogrodowa 6, 37- 200 Przeworsk

Przeworsk 2021r.

mgr Jakub Olszyński  
KONSERWATOR DZIEŁ SZTUKI

## I. DANE INWENTARYZACYJNE OBIEKTU

**Nr inwentaryzacyjny kościoła: 185 z dn. 7.12.1989 r.**

**-rodzaj, tytuł:** posadzka ceramiczna, stolarka okienna, kamienne kropielnice

**-autor:** nieznany

**-czas powstania:** 1889r

**-miejsce przechowywania:**

-kościół p.w. Św. Marcina Biskupa i Matki Bożej Szkaplerznej w Zarszynie , woj. podkarpackie.

**-material i technologia wykonania**

**Posadzka:**

-obiekt wykonany został z płytek ceramicznych . Zastosowano cztery rodzaje wzorów w nawach i prezbiterium, oraz dwa rodzaje w kruchtach.

- stolarka okienna wykonana z drewna , najprawdopodobniej sosnowego, pokryta kilkoma warstwami farby olejnej

- kamienne kropielnice wykonane z piaskowca i zamocowane do ścian

**-wcześniejsze konserwacje:**

Posadzka ok. 1950 r. uzupełnienie ubytków lastrykiem

Stolarka okienna- kilkakrotnie w ramach napraw bieżących

Kropielnice - brak

**- opis inwentaryzacyjny:**

Posadzka wykonana z kilku rodzajów płytek ceramicznych (wym. 17x17cm ) układanych we wzory przywodzące na myśl ozdobne dywany. Kolorystyka w nawach i kruchtach utrzymana w tonacji : ugrowo - szaro – błękitna. W prezbiterium tonacja biało - szara. Płytki w kruchtach mają fakturę w formie siatki, pozostałe są gładkie.

Stolarka okienna nie posiadająca witraży to trzynaście okien wykonanych w stylu neogotyckim znajdujących się kolejno: elewacja frontowa 8 szt. zakrystie 2 szt. prezbiterium 1szt.

Trzy kamienne kropielnice znajdują się w każdej z trzech krucht, wykonane z piaskowca. Dwie w bocznych kruchtach mają formę sześciokątnych mis zwężających się ku dołowi , ta w kruchcie środkowej jest półokrągła z delikatnym frezowaniem na cokole.

## II. HISTORIA OBIEKTU

Historię parafii jak i samego kościoła opisano na stronie <http://zabytki-podkarpacie.pl/Kosciol-pw-sw-Marcina-i-Matki-Boskiej-Szkaplerznej>.

<sup>1</sup>„W 1867 roku Jan i Adel Wiktorowie w porozumieniu z proboszczem ks. Antonim Kirschnerem przystąpili do odbudowy nowego neogotyckiego kościoła w miejscu starego, który został rozebrany. Wybudowana wówczas przez dziedzica Wiktora świątynia służy wiernym do dziś. Uroczystości poświęcenia nowo wybudowanego kościoła odbyła się 17 października 1875 roku. Poświęcony kościół imponował jak na ówczesne czasy rozmiarami i rozmachem, wymiary zewnętrzne wynosiły: długość 32 m, szerokość 19,80 m, wysokość ścian 11 m. Wewnątrz kościół posiadał rozmiary: długość 24 m, wysokość nawy głównej 15 metrów, wysokość naw bocznych 13 m, rozmiary prezbiterium: długość 6 m, szerokość 8 m, wysokość wieży 33 m. Okres I wojny światowej przyniósł zniszczenia Zarszyna, jak również świątyni. Ksiądz Marian Burczyk zniszczenia kościoła przedstawia w sposób następujący: *10 mają 1915 roku przez Zarszyn przesunął się front austriacko-rosyjski. Kościół uległ wielkiemu zniszczeniu. Dach na kościele spłonął. Pocisk artyleryjski zawalił sklepienie nad nawą główną począwszy od chóru aż do ambony. Drugi pocisk upadł przez okno od strony Beska i wybuch na posadzce przed balaskami niszcząc zupełnie ambonę, balasy i ołtarz Matki Bożej Szkaplerznej po stronie Lekcji. Walące się sklepienie zniszczyło, zupełnie lawki i uszkodziło częściowo organ. To co z takim trudem było budowane w jednej chwili uległo zniszczeniu. Jeszcze przed zakończeniem działań wojennych przystąpiono do odbudowy kościoła. Podstawowe prace wykonano przed wybuchem kolejnej, II wojny światowej. W wyniku działań frontowych 1944 roku z Długiego i Zarszyna zginęło 58 osób, a zniszczeniu uległo 343 zabudowania – w tym kościół. Ksiądz Marian Burczyk tak opisywał te wydarzenia: *W lipcu 1944 roku zatrzyma się w Zarszynie front rosyjsko-niemiecki. W czasie działań wojennych większa część budynków została zniszczona. Ten sam los dzieli również kościół parafialny. Po południu pewnego dnia ... lipca pocisk uderzył we wieżę kościelną i tu wybuch pożar. W tym samym czasie wybuch pożar w zabudowaniach gospodarczych niszcząc stodołę i stajnię. Ogień z wieży przedostał się na dach kościoła i zniszczył go zupełnie. Ponieważ był silny ogień artyleryjski, więc nie było ludzi, którzy by powstrzymywali niebezpieczeństwo. Bezradny proboszcz płacząc jak dziecko, pomagał wynosić z kościoła sprzęty kościelne, obrazy i figury zdjęte z ołtarzy. Uruchomiona motopompa nie zatrzymała rozszerzającego się pożaru. Żołnierze sowieccy pomagali przy wynoszeniu rzeczy z kościoła. Jeden z nich zdejmując z ołtarza figurę św. Jana spadł z nią z drabiny ze znacznej wysokości. Ale ani jemu, ani figurze nic się nie stało. W następnych dniach granaty rozbiły sklepienie w dwóch miejscach, nad organami i nad nawą główną przed prezbiterium.**

<sup>1</sup><http://zabytki-podkarpacie.pl/Kosciol-pw-sw-Marcina-i-Matki-Boskiej-Szkaplerznej>.

*Witraże pod wpływem wstrząsu wypadły. Urządzenie wewnętrzne częściowo uszkodzone, jednak nie zostało wypalone. Bielizna kościelna została rozkradziona i podarta na bandaże dla rannych żołnierzy*

...

Po okrutnej nocy okupacji hitlerowskiej przystąpiono natychmiast do odbudowy zniszczonego kościoła. W 1951 roku zakończono budowę wieży, na której umieszczono zegar, a w okrągłym oknie na chórze umieszczono witraż Najświętszego Serca Jezusowego. W następnym okresie wyremontowano organy, Boży Grób i witraże. Witraże w oknach prezbiterium przedstawiają po stronie Lekcji Matkę Bożą Szkalpierzną – patronkę parafii, natomiast po stronie Ewangelii św. Marcina – patrona kościoła. Pozostałe witraże wykonano w ten sam sposób jak przed wojną, z tym że zamiast św. Kazimierza umieszczono św. Teresę. W 1954 roku kościół został pomalowany. Polichromie wykonał artysta malarz Szmuc z Rzeszowa i Krygowski. W prezbiterium kościoła znajdują się cztery obrazy w formie witraży; po stronie Lekcji Chrystus Król i Chrztost Pana Jezusa, a po stronie Ewangelii Wniebowzięcie NMP i Zmartwychwstanie Pana Jezusa. W tym samym roku kościół z plebanią i całym Zarszynem został zelektryfikowany. Świątynia ta do 1980 roku służyła mieszkańcom Zarszyn i Długiego.”

Nowe tynki zewnętrzne wykonano w 1993 r. częściowo odtwarzając detal architektoniczny. W 2018 przeprowadzono prace konserwatorskie przy polichromii nawy i prezbiterium oraz przy ołtarzu głównym, wykonano nowy miedziany dach oraz odnowiono elewację wieży .

### **III. BUDOWA TECHNOLOGICZNA OBIEKTU**

#### **TECHNIKA WYKONANIA**

##### **Posadzka**

Ozdobne płytki zostały ułożone w kilka rodzajów wzorów . Gładkie ugrówce stanowią większość powierzchni . natomiast ornamenty znajdują się w środkowej części nawy , w prezbiterium, oraz na obrzeżach krucht. Płytki w rozmiarze 17 x17 cm, wypalane na mat. Te znajdujące się w kruchtach od strony południowej kościoła mają antypoślizgową fakturę w kształcie siatki. W środkowej kruchcie brak pasów ozdobnych , jedynie ugrówce płytki.

##### **Stolarka okienna**

Okna wykonane z drewna , przeszklenia przezroczyste bez witraży, zwieńczone ostrołukowo - utrzymane w stylu neogotyckim. Powierzchnia malowana farbą olejną obecnie w kolorze brązowym.

##### **Kropielnice**

Kropielnice umieszczone w kruchtach wykonano z piaskowca , są wmurowane w ściany.

## **IV. STAN ZACHOWANIA**

### **POSADZKA**

Stan zachowania posadzki pod względem estetycznym jest zły i wymaga przeprowadzenia prac konserwatorskich. Powierzchnia płytek jest mocno zabrudzona co zakłóca ich ozdobny charakter i kolorystykę. W wielu miejscach widoczne są drobne ubytki, ukruszenia formy. Największe uszkodzenie znajduje się w nawie środkowej, tuż przed prezbiterium. Powstało w trakcie działań wojennych gdy do wnętrza kościoła wpadła bomba. Obszar o powierzchni ok 6 m<sup>2</sup> zajmuje łata wykonana z lastrika. Powierzchnia zachowanych płytek na tym obszarze jest lekko pofalowana. Wokół są widoczne liczne ślady pozostawione przez odłamki. W kilku miejscach widoczne są mniejsze braki oryginalnych płytek powstałe w wyniku wykonywania nieistniejącej już instalacji grzewczej.

### **STOLARKA OKIENNA**

W złym stanie jest większość elementów wykonanych z drewna – są zdegradowane przez owady oraz w wyniku działania czynników atmosferycznych. Farba łuszczy się, w wielu miejscach widoczne są szczeliny i ubytki drewna. Szyby w niektórych oknach są pęknięte. Konieczne jest jak najszybsze przeprowadzenie prac konserwatorskich mających na celu przywrócenie pierwotnych parametrów technicznych jak i estetycznych.

### **KAMIENNE KROPIELNICE**

Kropielnice są mocno uszkodzone, powierzchnię kamienia pokrywa warstwa zabrudzeń oraz resztek farb. Kamień jest osłabiony i osypuje się, widoczne są duże ubytki.

## **VI. PROPONOWANE POSTĘPOWANIE KONSERWATORSKIE**

Planuje się przeprowadzenie kompleksowych działań konserwatorskich. Celem konserwacji będzie przywrócenie, ujednolicenie pierwotnej estetyki poszczególnych obiektów.

### **POSADZKA CERAMICNA**

Przewiduje się wykonanie zabiegów mających na celu przywrócenie pierwotnej kolorystyki obiektu. Konieczne będzie oczyszczenie powierzchni z warstwy zabrudzeń oraz

starych past. Wtórne uzupełnienia należy usunąć, w miejscach dużych ubytków należy wstawić nowe płytki wykonane na wzór oryginału (potrzebne będzie około 1300 płytek w różnych wzorach). Mniejsze braki uzupełnić żywicą poliestrową barwioną w masie. Należy zwrócić uwagę na to by wykonane uzupełnienia nie odróżniały się kolorystycznie oraz fakturą od oryginału. Następnie proponuje się przepolerowanie powierzchni mechanicznie z zastosowaniem maszyn polerskich i pasty która zabezpieczy powierzchnię posadzki.

#### STOLARKA OKIENNA

Przewiduje się demontaż okien, a w razie stwierdzenia takiej konieczności rozmontowanie poszczególnych elementów składowych oraz wymiana tych których degradacja spowodowała utratę właściwości mechanicznych drewna. Wykonanie uzupełnień na wzór oryginału. Zakłada się wykonanie dezynfekcji drewna zaatakowanego przez drewnojady oraz wykonanie impregnacji wzmacniającej. Konieczne będzie wykonanie pełnego zakresu prac stolarskich, uzupełnienia ubytków drewna. Proponuje się zabiegi mające na celu przywrócenie i uczynienia naturalnej kolorystyki drewna poprzez usunięcie przemalowań i odświeżenie powierzchni lakierowanej. Uszkodzone szyby proponuje się wymienić na nowe lub zastąpić wszystkie pakietami dwuszybowymi dopasowanymi szerokością do starych ram. Elementy metalowe należy oczyścić z wtórnych nawarstwień oraz korozji i zabezpieczyć farbą antykorozyjną.

#### KAMIENNE KROPIELNICE

Przewiduje się przeprowadzenie pełnej konserwacji obiektów. W tym celu w pierwszej kolejności należy oczyścić powierzchnię kamienia z wtórnych nawarstwień. Do tego celu proponuje się zastosowanie metody czyszczenia strumieniem przegrzanej pary wodnej która doskonale usuwa tłuste zabrudzenia nie powodując jednocześnie nadmiernego zawilgocenia kamienia. Trudne do usunięcia nawarstwienia należy oczyścić mechanicznie za pomocą dłutek kamieniarskich i noży szewskich. Następnie konieczne będzie przeprowadzenie zabiegu dezynfekcji. Kolejnym krokiem będzie odsolenie kamienia metodą swobodnej migracji soli do rozszerzonego środowiska. Kompresy z ligniny należy pozostawić na kilka dni. W razie stwierdzenia takiej konieczności należy wykonać impregnację wzmacniającą kamienia. Ubytki kamienia zostaną uzupełnione masą dobraną kolorystycznie i fakturą do kamienia oryginalnego. Następnie należy wykonać impregnację hydrofobową oraz ewentualne scalenie kolorystyczne wykonanych uzupełnień. Proponuje się również wykonać miseczki na wodę święconą tak by odizolować kamień.

## **VII. PROGRAM PRAC KONSERWATORSKICH**

### **POSADZKA CERAMICZNA**

1. Wykonanie dokumentacji fotograficznej obiektu .
2. Wykonanie inwentaryzacji w celu określenia dokładnej ilości płytek potrzebnych do uzupełnienia ubytków.
3. Mechaniczne usunięcie wtórnych uzupełnień ( lastryka, płytek innego rodzaju, przemurowań).
4. Oczyszczenie powierzchni posadzki z zabrudzeń. Proponuje się zastosowanie strumienia przegrzanej pary wodnej pod wysokim ciśnieniem.
5. Wykonanie dużych uzupełnień nowymi płytkami dorobionymi na wzór oryginału.
6. Mniejsze ubytki należy uzupełnić kitami z żywicy poliestrowej (np. firmy Akemi) barwionymi w masie. Należy zwrócić uwagę na odpowiednie dobranie kolorystyki i faktury tak by wykonane uzupełnienia nie odróżniały się od oryginału.
7. Przepolerowanie całości posadzki mechaniczną polerką z zastosowaniem pasty polerskiej (np. firmy Akemi).

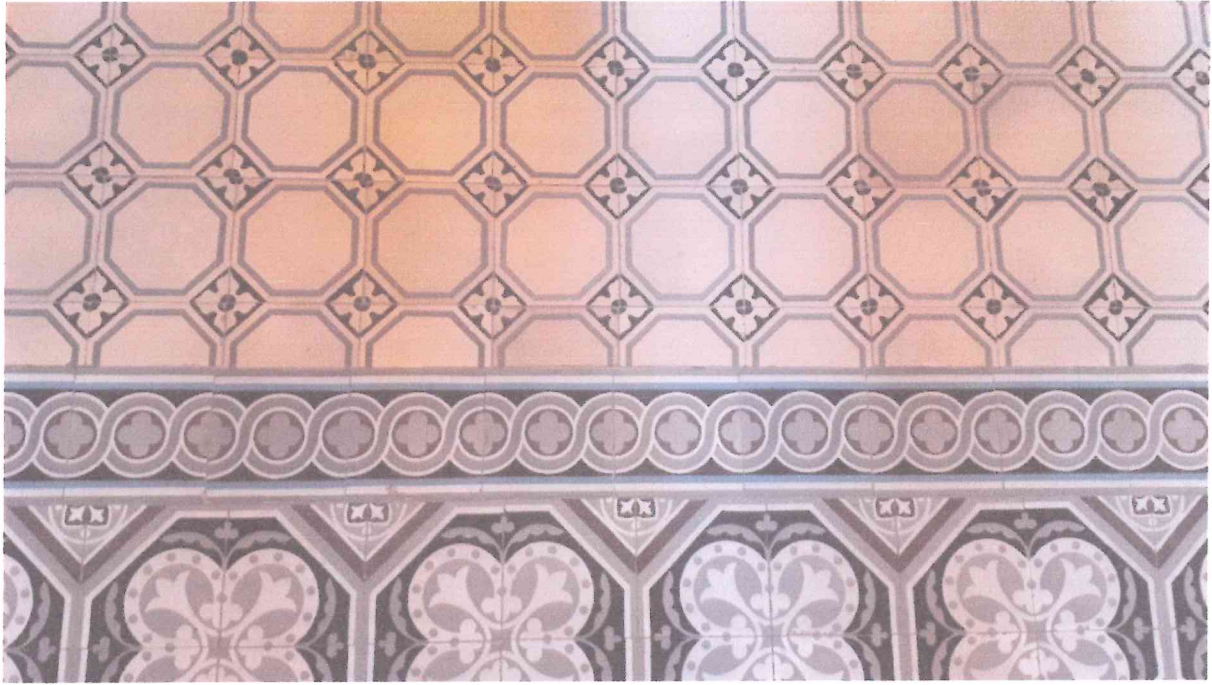
### **STOLARKA OKIENNA**

1. Wykonanie dokumentacji fotograficznej i badań stratygraficznych w celu określenia kolorystyki stolarki.
2. Demontaż okien wraz z ościeżnicami i przewiezienie do pracowni
3. Usunięcie warstw farby, lakierów itp. chemicznie, bądź mechanicznie. Wybór właściwej metody należy poprzedzić wykonaniem prób.
4. Usunięcie niewłaściwie wykonanych uzupełnień. W razie potrzeby wymiana zupełnie zniszczonych przez drewnojady fragmentów .
5. Dezynsekcja drewna przez kilkukrotne powlekanie drewna preparatem owadobójczym np. firmy Altax
6. Impregnacja wzmacniająca strukturę drewna. Do tego celu proponuje się zastosowanie żywicy Paraloid B72 rozpuszczonej w acetonie. Metoda i zakres impregnacji zostaną ustalone po uzyskaniu bezpośredniego dostępu do poszczególnych elementów. Proponuje się wykonać impregnację metodą powlekania. Następnie elementy zostaną zawinięte w folię w celu powolnego odparowania rozpuszczalnika.

7. Wymiana zniszczonych elementów okien. Nowe części zostaną dorobione na wzór oryginału z odpowiednio dobranego drewna. Sklejenie ewentualnych pęknięć struktury. Niewielkie ubytki zostaną uzupełnione wstawkami z drewna dobranego gatunkowo do oryginalnego oraz kitami na bazie żywicy poliuretanowej firmy Remmers bądź równoważnej. Wstawki osadzone będą na kleju poliuretanowym firmy Henkel lub równoważnym.
8. Uzupełnienie bądź wymiana uszkodzonych szyb na cienkie pakiety dwuszybowe.
9. Oczyszczenie oraz ewentualne uzupełnienie elementów metalowych , zabezpieczenie powierzchni farbą antykorozyjną.
10. Scalenie kolorystyczne kitów i uzupełnień drewna ze strukturą i barwą oryginału.
11. Zabezpieczenie drewna, nałożenie końcowych warstw. Dobór rodzaju powłoki wykończeniowej , ustalony zostanie na podstawie badań stratygraficznych.
12. Montaż okien w pierwotnych miejscach.

#### **KAMIENNE KROPIELNICE**

1. Wykonanie dokumentacji fotograficznej.
2. Oczyszczenie powierzchni kamienia z wtórnych nawarstwień i zabrudzeń. Do czyszczenia proponuje się zastosowanie strumienia przegrzanej pary wodnej pod wysokim ciśnieniem. Trudne do usunięcia zabrudzenia należy usunąć mechanicznie z zastosowaniem noży szewskich, dłut , itp.
3. W razie stwierdzenia takiej konieczności wykonanie zabiegu impregnacji wzmacniającej preparatem firmy Remmers KSE 100
4. Uzupełnienie ubytków kamienia kitami firmy Remmers. Należy zwrócić szczególną uwagę na odpowiedni dobór kolorystyki i faktury wykonanych uzupełnień.
5. Impregnacja hydrofobowa i scalenie kolorystyczne wykonanych uzupełnień kamienia.
6. Ewentualne wykonanie i zamontowanie nowych miseczek na wodę święconą. Proponuje się zastosowanie blachy odpornej na korozję i dającej się łatwo formować.



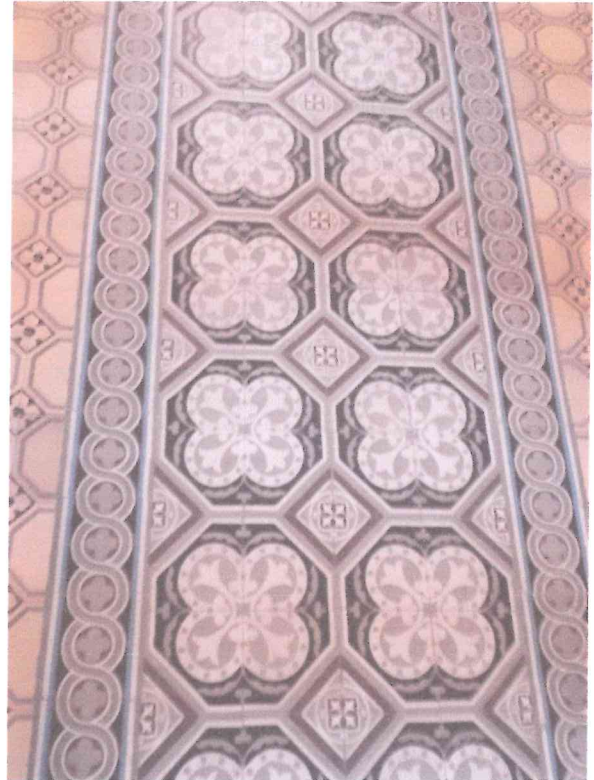
Fot. nr 1. Posadzka w nawie głównej.



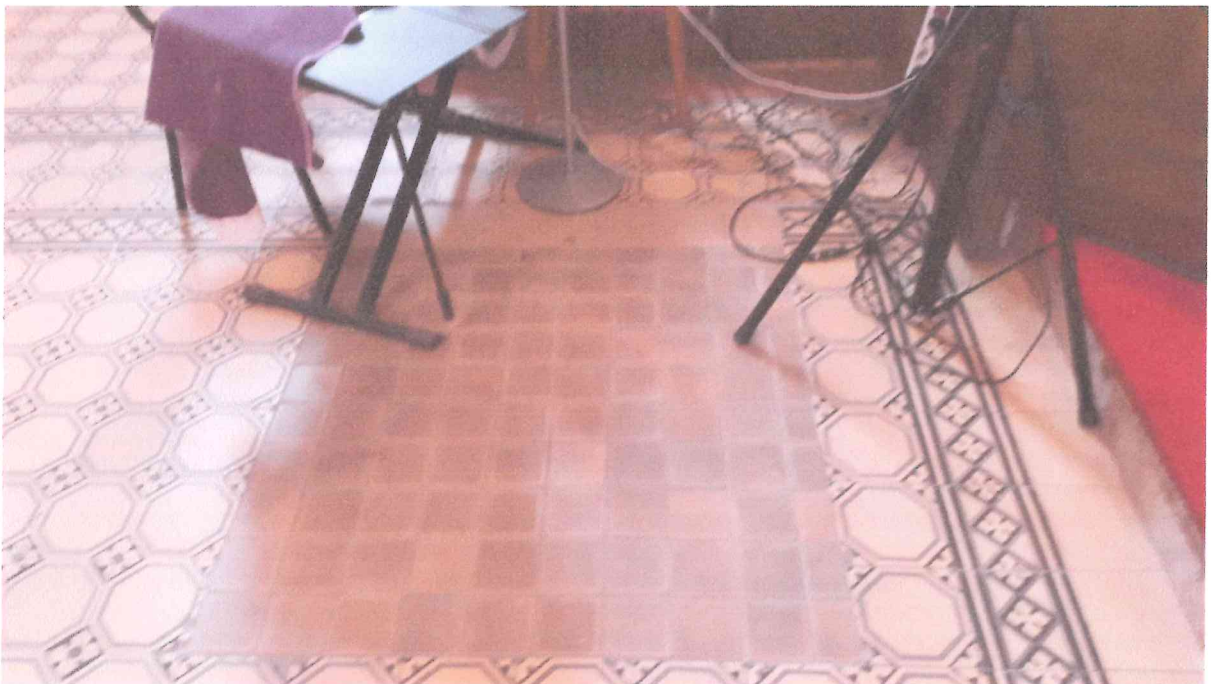
Fot. nr 2. Łata z lastryka w nawie głównej.



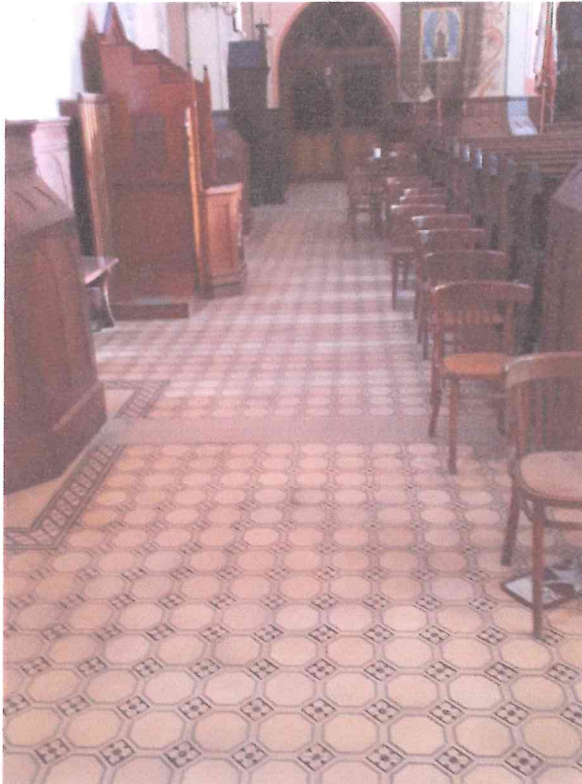
Fot. nr 3. Lasrykowa łata w nawie głównej



Fot. nr 4 . Rodzaje wzorów w nawie głównej



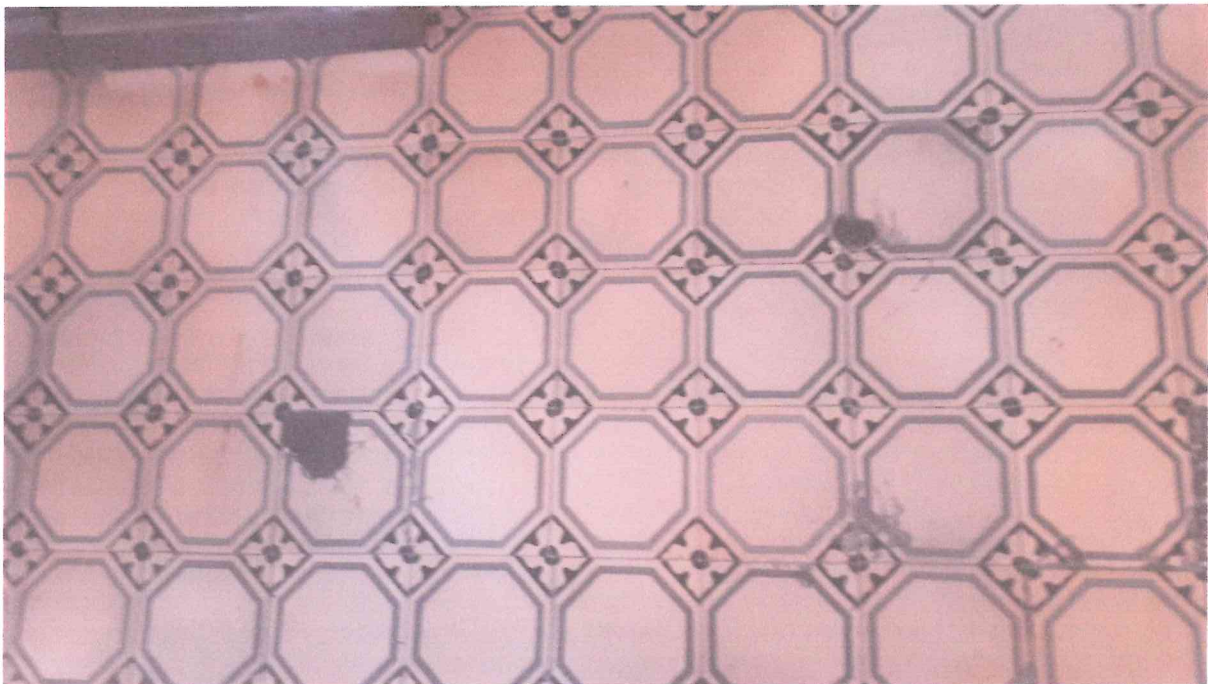
Fot. nr 5. Łata z innego rodzaju płytek w nawie głównej.



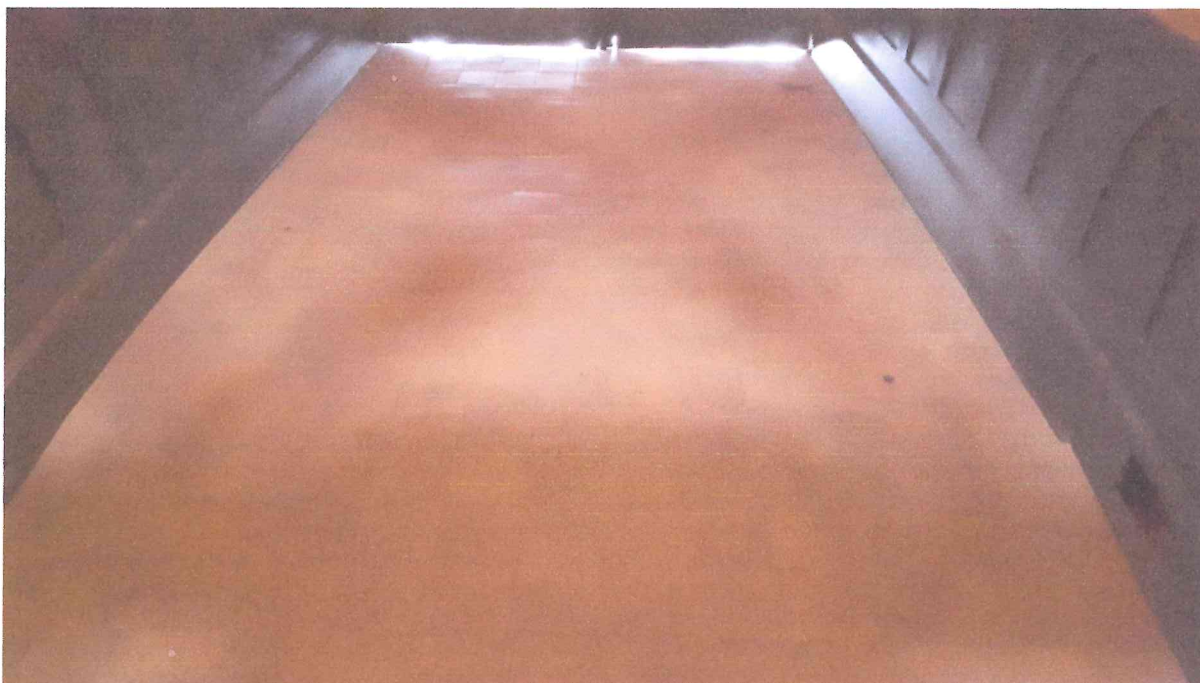
Fot. nr 6. Nawa wschodnia, widoczne cementowe uzupełnienia posadzki



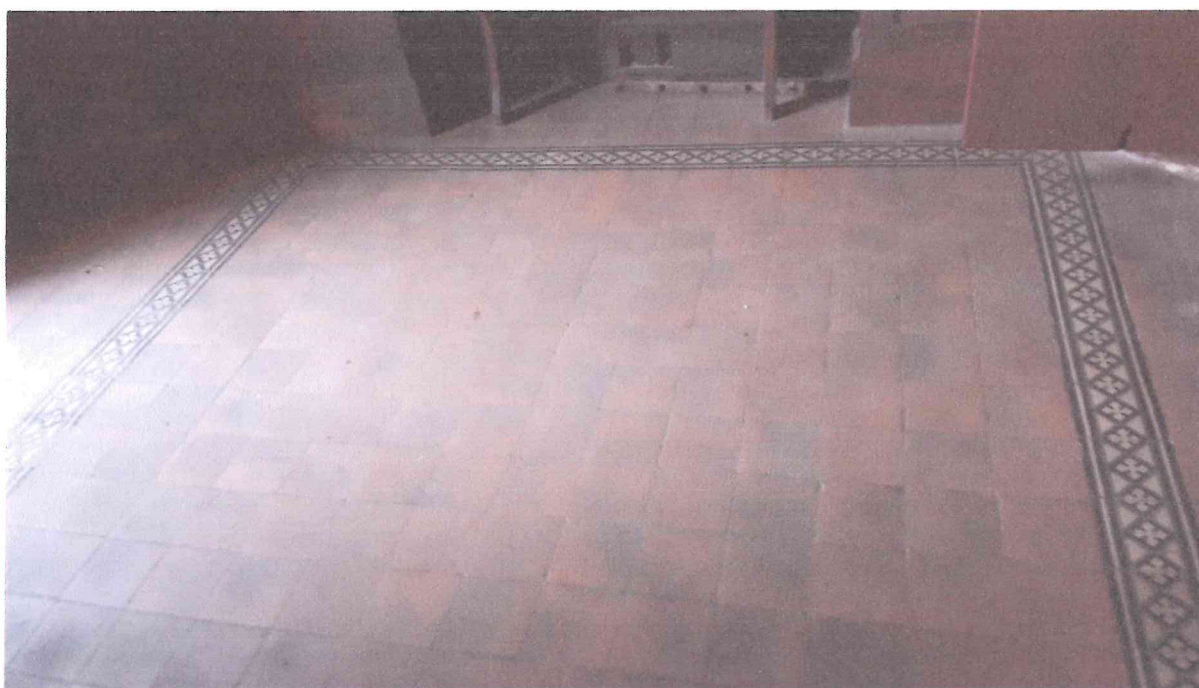
Fot. nr 7. Nawa zachodnia, widoczne cementowe uzupełnienia posadzki



Fot. nr 8. Nawa główna , widoczne uzupełnienie drobnych ubytków po odłamkach bomby.



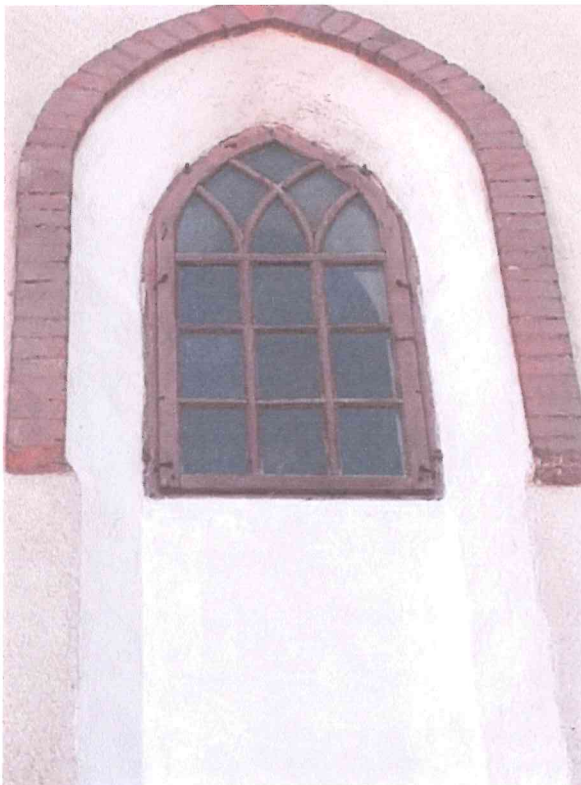
Fot. nr 9. Kruchta środkowa, widok ogólny posadzki.



Fot. nr 10. Kruchta wschodnia widok ogólny posadzki.



Fot. nr. 11. Kruchta zachodnia, widok ogólny posadzki.



Fot. nr 12. Okno w prezbiterium , widok ogólny Fot. nr 13. Okno w zakrystii zachodniej, widok ogólny.



Fot. nr 14. Okno w zakrystii wschodniej, widok ogólny .



Fot. nr 15. Okna w wieży kościoła, strona południowa, widok ogólny.



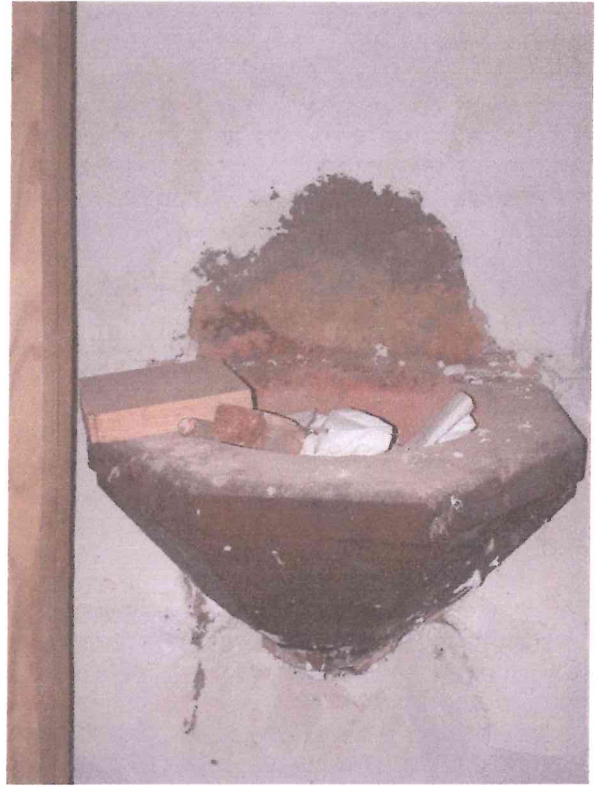
Fot. nr 16. Okno w wieży kościoła, strona zachodnia, widok ogólny.



Fot. nr 17. Okna w wieży kościoła , strona wschodnia, widok ogólny.



Fot. nr 18. Kropielnica , kruchta wschodnia.



Fot. nr. 19. Kropielnica nawa zachodnia.



Fot. nr 20. Kropielnica nawa środkowa.